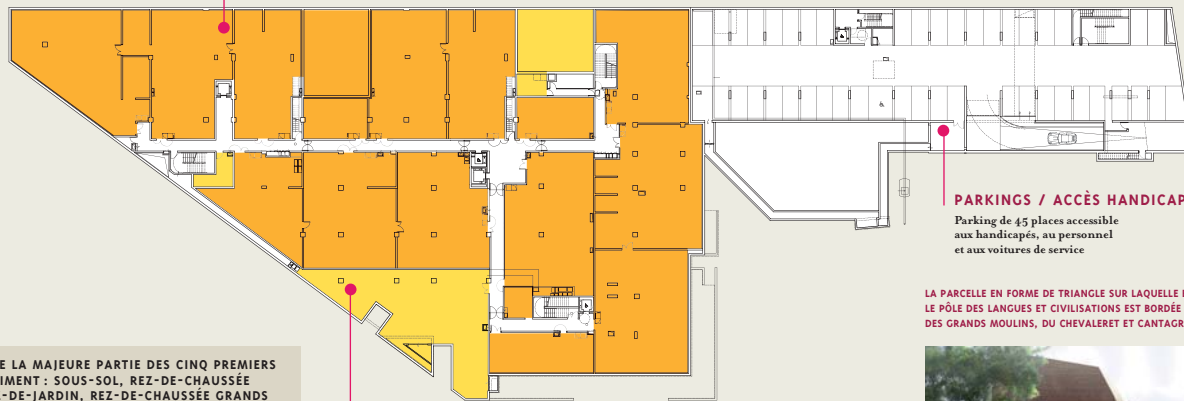


Niveau sous-sol

MAGASINS

- 14 magasins équipés de rayonnages mobiles (29 428 mètres linéaires)
- 1 magasin équipé de rayonnages fixes (1 649 ml)



PARKINGS / ACCÈS HANDICAPÉS

Parking de 45 places accessible aux handicapés, au personnel et aux voitures de service

LA PARCELLE EN FORME DE TRIANGLE SUR LAQUELLE EST CONSTRUIT LE PÔLE DES LANGUES ET CIVILISATIONS EST BORDÉE PAR LES RUES DES GRANDS MOULINS, DU CHEVALERET ET CANTAGREL.

LA BULAC OCCUPE LA MAJEURE PARTIE DES CINQ PREMIERS NIVEAUX DU BÂTIMENT : SOUS-SOL, REZ-DE-CHAUSSÉE CHEVALERET, REZ-DE-JARDIN, REZ-DE-CHAUSSÉE GRANDS MOULINS, R + 1 MEZZANINE.

Les plans de ces niveaux sont présentés dans les pages suivantes (pages 10 à 19). Les locaux d'enseignement et d'administration de l'INALCO s'établissent dans les six niveaux supérieurs (de R+2 à R+7), ils sont perceptibles dans les coupes transversales, les représentations de façades, les élévations générales du bâtiment, en pages 11 et 12.

Descriptifs des plans : Aurélie Garreau et Marie-Lise Tsagouria
Plans © Ateliers Lion

LOCAUX TECHNIQUES

Équipement de climatisation destiné au traitement de l'air des magasins (température 19° +/- 1° ; hygrométrie 55% +/- 5%)

- magasins
- locaux techniques

CI-CONTRE
Vue du bâtiment
au croisement
de la rue des
Grands Moulins
(à gauche)
et de la rue
Cantagrel.



Vue du bâtiment
au croisement
de la rue du
Chevaleret (en
contrebas)
et de la rue des
Grands Moulins.



Niveau rez-de-chaussée Chevaleret

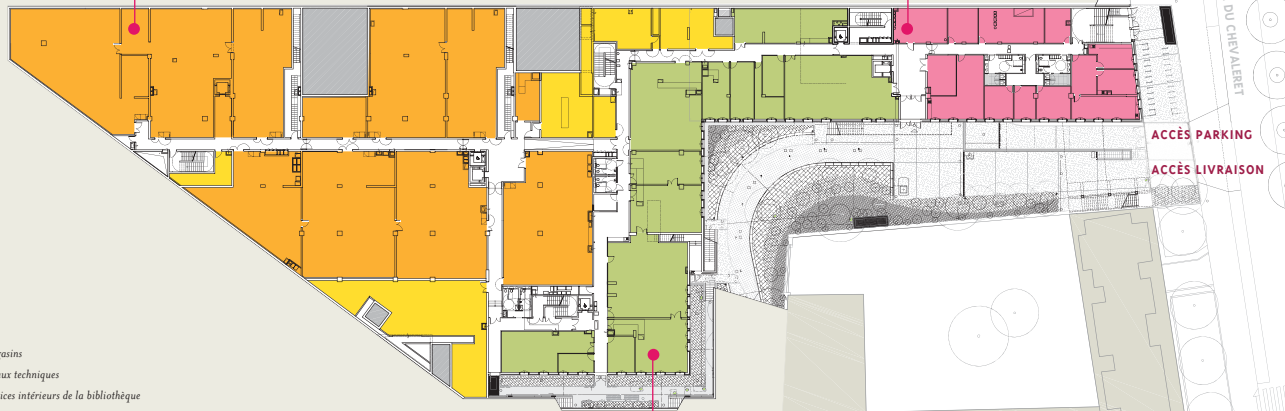


MAGASINS

- 8 magasins équipés de rayonnages mobiles (22 395 ml)
- un magasin équipé de rayonnages fixes (1 865 ml)
- un magasin équipé de meubles à plans mobiles

SERVICES DE MAINTENANCE DU BÂTIMENT

- Services internes BULAC-INALCO :
- bureaux et ateliers pour la maintenance du bâtiment
 - service médical



- orange magasins
- yellow locaux techniques
- green services intérieurs de la bibliothèque
- pink services intérieurs communs

ESPACES PROFESSIONNELS DE LA BIBLIOTHÈQUE : CIRCUIT DU LIVRE

- acquisitions et catalogage
- réception, mise à l'inventaire
- traitement matériel (équipement, préparation des trains de reliure, petites réparations)



Niveau rez-de-jardin



APPARTEMENT GARDIEN
LOCAUX SYNDICAUX



RÉSERVE DES DOCUMENTS RARES ET PRÉCIEUX

- 2 magasins équipés de rayonnages fixes (2 465 ml)
- une salle de lecture de 18 places

SALLE DE LECTURE

- 105 places standard
- 5 km de rayonnages permettant la présentation en libre-accès des collections de niveau recherche (niveau D) réparties par aire géographique
- 175 000 documents dont 50% en langues originales
- une banque d'accueil principale pour le prêt et la communication
- 3 banques d'accueil et de renseignements spécialisés par aire géographique
- une banque pour la communication des microformes

CARRELS ET SALLES DE GROUPE

- 28 carrels de 1 à 2 personnes dont 11 sont accessibles à des horaires élargis
 - 6 salles de groupe de 10 à 12 personnes dont 3 sont accessibles à des horaires élargis
 - 4 salles de groupe de 5 personnes accessibles à des horaires élargis
 - 3 salles de formation de 16 à 18 places
 - une salle de formation de 40 places
- L'ensemble de ces espaces est réservable par les usagers de la bibliothèque.

MODE DE PASSATION DES MARCHÉS DE CONSTRUCTION EN MACRO-LOTS ET CORPS D'ÉTAT SÉPARÉS

La Région, maître d'ouvrage, a choisi de traiter le mode de passation des marchés de construction en macro-lots. Cette solution est à mi-chemin entre l'entreprise générale et les corps d'état séparés. Explications :

Une opération de construction se découpe en général en une vingtaine de lots, certaines vont jusqu'à trente lots. Quand le maître d'ouvrage adopte l'entreprise générale, tous ces lots sont sous la responsabilité d'un seul contractant. C'est la formule la plus coûteuse. Dans le cadre d'un marché en corps d'état séparés, chacune des entreprises correspondant aux vingt lots s'engage sur un planning d'ensemble, mais chacune étant en interdépendance, dès qu'une entreprise accuse un retard, celui-ci se répercute inévitablement sur toutes les autres.

Afin de limiter à la fois les délais et les coûts, la Région et la SEMAPA ont opté pour une formule hybride en regroupant certains lots. Les corps d'état séparés ont donc été regroupés en neuf macro-lots.

Le lot 1 prend en charge l'exécution de la part la plus importante du bâtiment et laisse entrevoir l'aspect colossal du chantier ainsi que les problèmes qui peuvent venir parasiter la bonne marche des travaux. « Le lot 1 représente 75 % de l'opération, soit 37 millions d'euros, sur un budget total de 48 millions d'euros, ce qui est énorme ! observe Jean-Jacques Obriot. Quand le premier lot aura terminé son travail, le bâtiment semblera, de l'extérieur, presque finalisé. Il est important de signaler ici que les deux premiers lots sont livrés en charge par le même entrepreneur. Ce qui devrait nous permettre d'éviter les nombreux litiges qui surviennent habituellement dans le cas contraire. »

Le lot 1 comprend le gros œuvre, le clos et couvert – soit toute la structure – mais aussi tous les parements et vitrages de façade, toute l'étanchéité ainsi que les quelques éléments de couverture

et le partitionnement intérieur (cloisonnements et faux plafonds) et les voieries et réseaux divers (VRD) avec tous les traitements extérieurs.

Le désenfumage, la CVC et la plomberie sont regroupés au sein du lot 2. Le lot 3 concerne l'électricité ; les courants forts y sont réunis avec les courants faibles. Le lot 4 ne compte que les ascenseurs ; le lot 5, les planchers ; le lot 6, la signalétique et la menuiserie intérieure. Le lot 7 comprend les aménagements de surface (carrelages, sols souples et peintures). Dans le lot 8, on retrouve le mobilier noble de la bibliothèque, c'est-à-dire le mobilier placé dans les zones publiques, tel que les tables, les lampes, les chaises, les étagères de présentation ainsi que tous les sièges de l'amphithéâtre. Le lot 9 comprend les espaces verts et les plantations ainsi que l'arrosage automatique.

Niveau R+1 mezzanine

